



LA GUÍA OFICIAL DE
PREPARACIÓN PARA

HURACANES

DEL CONDADO DE BROWARD



ESTÉ LISTO. CUÍDESE.



BROWARD.ORG/HURRICANE

Acerca de esta guía

La temporada de huracanes es del 1 de junio al 30 de noviembre. La guía oficial de preparación para huracanes de Broward está diseñada para proveer información valiosa que puede utilizar antes, durante y después de una tormenta.

¡El momento de prepararse es ahora!

Junta de Comisionados

Condado de Broward

Publicado por:

**Oficina de Comunicaciones Públicas (Office of Public Communications)
en colaboración con la División de Manejo de Emergencias
(Emergency Management Division)**

115 South Andrews Avenue, Oficina 506, Fort Lauderdale, Florida 33301

954-357-6990

TTY 954-831-3940

Para obtener más información, visite

Broward.org/Hurricane

Esta publicación puede estar disponible en formatos alternativos si lo pide. El Condado de Broward es un empleador y proveedor de servicios con igualdad de oportunidades.



Sistema Oficial de Notificación de Emergencias del Condado de Broward con el Respaldo de Everbridge.

¡Siga conectado con Nosotros Antes, Durante y Después de una Tormenta!

 @ReadyBroward  [Facebook.com/BrowardCountyGovernment](https://www.facebook.com/BrowardCountyGovernment)

Línea directa de emergencia: 311 o 954-831-4000 | Para suscribirse: visite Broward.org/Hurricane



DESARROLLE UN PLAN PARA HURACANES

- Paso 1 ▶ Haga una reunión familiar y que sus hijos participen
- Paso 2 ▶ Determine si vive en una zona de evacuación y a dónde irá cuando reciba una orden de evacuación. La mejor opción es quedarse con la familia y los amigos fuera de la zona de evacuación
- Paso 3 ▶ Haga un inventario de las posesiones de su casa y grabe/tome fotografías de los artículos de valor. Revise todas sus pólizas de seguro, incluida la de su vehículo
- Paso 4 ▶ Busque puntos vulnerables, como el techo, las ventanas, la puerta del garaje, los jardines, las ramas de los árboles cerca de los cables de electricidad, etc., y determine qué medidas debe tomar
- Paso 5 ▶ Decida dónde guardará o estacionará su vehículo, barco o casa rodante
- Paso 6 ▶ Poda los árboles en el momento adecuado, instale persianas o compre un generador para proteger su casa
- Paso 7 ▶ Haga los arreglos con antelación para las personas con necesidades especiales
- Paso 8 ▶ Desarrolle un plan para sus mascotas
- Paso 9 ▶ Determine la comida, el agua y las necesidades médicas de su familia. Utilice nuestra guía de compras para ocho semanas para ayudarlo a distribuir el costo
- Paso 10 ▶ Informe a los demás de su plan y establezca un contacto fuera de la ciudad. Informe a su familia o amigos de su plan para huracanes para que puedan verificar cómo está después de la tormenta

LISTA DE VERIFICACIÓN DEL KIT DE EMERGENCIAS

- Al menos un galón de agua potable por persona, por día para tres a cinco días. Se necesita agua adicional para la preparación de la comida, las mascotas y la higiene personal
- Suficiente comida para tres a cinco días, incluyendo comida no perecedera envasada o enlatada, leche enlatada o larga vida, cereales, refrigerios, un suministro de artículos especiales para bebés o adultos mayores para tres a cinco días: leche de fórmula, toallitas, pañales, comidas especiales y artículos de tocador
- Abrelatas/destapador de botellas manual
- Papel higiénico, platos, tazones, servilletas, toallas de papel y utensilios de plástico para comer
- Cloro para uso doméstico sin perfume y gotero para medicamentos
- Ropa de cama adicional, como mantas, almohadas, sacos de dormir, etc., por si toca evacuar
- Ropa, incluyendo ropa para lluvia y calzado resistente
- Botiquín de primeros auxilios, medicamentos/medicamentos con receta
- Desinfectante para manos y toallitas higiénicas
- Linterna, baterías adicionales, cargador de auto o cargador solar para su teléfono móvil
- Radio a baterías o con manivela y teléfono fijo con conector (no inalámbrico)
- Libros, juegos y juguetes
- Comida para mascotas, arena sanitaria para gatos y otros artículos para el cuidado de las mascotas
- Kit de herramientas que incluye cordón, cuerda, martillo, clavos para madera, sierra, hacha o hacha de mano, palanca, hojas de motosierra, toldo, cinta de embalaje, guantes de trabajo resistentes y cables de extensión para exteriores
- Bolsas de plástico para la basura y cierres, bolsas de almacenamiento de plástico resellables adicionales, papel de aluminio resistente y sartenes de aluminio desechables
- Combustible adicional de carbón o propano y fósforos en un recipiente impermeable para cocinar al aire libre. También se puede utilizar Sterno. Nunca cocine con ninguno de estos artículos dentro de su casa. El humo y los gases son mortales
- Extintor (tipo ABC)
- Repelente de mosquitos con DEET y protector solar
- Fotos de Evaluación de Daños en el Hogar e instrucciones. Visite Broward.org/Hurricane
- Cualquier otro equipo o artículo especial que pueda necesitar

Vea la Guía de Compras del Condado Sobre el Kit para Huracanes de Ocho Semanas en Línea en Broward.org/Hurricane

PROTEJA SU CASA

Busque las vulnerabilidades

Antes de que comience la temporada de huracanes, camine alrededor de su casa y busque las vulnerabilidades.

Revise el techo

Un buen momento para empezar a asegurar o reforzar su casa es cuando está haciendo otras mejoras.

- Contrate un profesional autorizado para que revise tu techo
- Las tejuetas, las tejas y los paneles deben estar bien fijos y los que están sueltos se deben reemplazar
- Las tejuetas de asfalto deben fijarse con clavos galvanizados en caliente
- Las estructuras del techo deben tener instalados soportes y correas para huracanes. Verifique que los toldos estén asegurados al techo con listones de madera de 2" x 1" situados a 48" del centro, especialmente en los bordes

Verifique las puertas

- Las puertas de madera maciza o de metal hueco tienen más probabilidad de resistir la presión del viento y los residuos en el aire. Las puertas deben tener al menos tres bisagras y una cerradura de seguridad con un perno de al menos 1"
- Instale pernos de pie y cabeza en la puerta inactiva de las puertas de doble entrada. El cerrojo de superficie debe extenderse a través del dintel de la puerta y a través del umbral en el subsuelo
- Las puertas de garaje deben tener refuerzo de acero. Consulte con el fabricante sobre los kits de soportes o refaccionamiento. También puede poner refuerzos de madera de 2" x 6" que abarquen todo el ancho de la puerta, con una separación de aproximadamente 18"

Persianas para ventanas

Si tiene persianas, asegúrese de que funcionen bien.

- Pruebe las persianas enrollables o de acordeón para ver si se abren y cierran con facilidad. Despeje la vía de obstrucciones y lubrique. Para persianas de panel, verifique si hay desgaste u oxidación excesivos en los conectores
- El uso de madera terciada puede ser más económico, pero es posible que no proteja lo suficiente. Se prefieren persianas metálicas resistentes a los huracanes. La madera terciada debe tener al menos 5/8" de grosor, y asegúrese de usar los anclajes y vigas de soporte adecuados
- Las persianas deben tener la aprobación de producto del condado de Miami-Dade o una aprobación de producto del Código de construcción de Florida, instaladas por un profesional autorizado e inspeccionadas por una agencia gubernamental, como el Departamento de código de construcción (Building Code Department) de la ciudad
- ¡NO USE CINTA! La cinta no evitará que la ventana se rompa
- No deje ninguna ventana abierta para igualar la presión entre el interior y el exterior de su casa
No es necesario y podría ser un error peligroso



PROTEJA LAS PISCINAS

- Mantenga agua en la piscina, ya que protegerá el revestimiento de la piscina de la arena y los residuos en el aire. Puede bajar el nivel del agua, pero no más de uno o dos pies. De lo contrario, la presión hidrostática podría hacer que la piscina se despegue del suelo
- Agregue cloro adicional al agua para evitar la contaminación
- Apague el suministro de corriente del equipo de la piscina
- Quite el motor de la bomba de la piscina y guárdelo bajo techo en un lugar seco, o envuelva el motor con un material plástico como una bolsa para ropa y asegúrelo bien con cinta o cuerda
- Quite todos los objetos sueltos del área de la piscina (muebles, equipo de limpieza de piscinas y macetas con plantas)
- Después de la tormenta, reinstale la bomba, recupere el nivel normal del agua; limpie minuciosamente la piscina; equilibre el pH, agregue abundante cloro y haga funcionar el filtro hasta que el agua esté limpia

PREPARE LAS ACTIVIDADES COMERCIALES

- Haga múltiples copias de los datos informáticos más importantes y guárdelos fuera de las instalaciones
- Mantenga cheques, órdenes de compra, registros financieros, títulos de propiedad y también vehículos fuera de las instalaciones
- Desenchufe y envuelva todos los dispositivos electrónicos en plástico y guárdelos en lugares altos y secos
- Tenga un plan de comunicación y asegúrese de que la información de contacto de emergencia de sus empleados esté actualizada
- Tome fotos “antes” y “después” para ayudar en cualquier reclamo
- Permita a los empleados el tiempo adecuado para prepararse para la tormenta que se avecina

La Oficina de Desarrollo Económico y Pequeñas Empresas (Office of Economic and Small Business Development) del Condado de Broward ha establecido una red de centros de recuperación comercial ante desastres. Los centros están diseñados para prestar servicios que incluyen información sobre la recuperación comercial ante desastres y acceso a programas de asistencia financiera. Los centros funcionarán al inicio de una recuperación ante desastres.

PODE LOS ÁRBOLES

- Recorte los árboles y arbustos con regularidad. Quite las ramas débiles, sobre todo las que se apoyan en el techo, y afine la parte superior de la copa. No recorte los árboles una vez que se haya emitido una advertencia de tormenta
- No intente recortar la vegetación que crece en el tendido eléctrico aéreo o cerca de este. Solo profesionales especialmente capacitados deben trabajar cerca del tendido eléctrico
- Consulte con el Condado de Broward o su ciudad para saber las disposiciones específicas sobre la poda de árboles. Es ilegal tanto desmochar como cortar la copa de los árboles
- Ponga los residuos de jardín debidamente cortados y agrupados en el cordón de acuerdo con las normas de recolección de residuos sólidos de su ciudad. Sin embargo, no saque la basura o los desechos al cordón una vez que se haya anunciado una alerta o advertencia de tormenta
- Si no tiene experiencia para usar una motosierra, busque ayuda profesional
- Asegúrese de que los árboles recién plantados y los reparados recientemente tengan correctamente las estacas y soportes
- Tenga en cuenta que el Condado de Broward requiere que todos los podadores de árboles comerciales tengan licencia. [Visite Broward.org/Building](http://VisitBroward.org/Building) y en contratistas, elija Selecting a Contractor (Seleccionar un Contratista) en el menú o llame al 954-765-4400 y pulse la opción 2

MANTENIMIENTO DE ÁRBOLES CERCA DEL TENDIDO ELÉCTRICO

- Toda poda requerida en el Distrito de Servicios Municipales de Broward debe hacerla un contratista autorizado con licencia de podador de árboles de "Clase A" del Condado de Broward. Los dueños de propiedades no deben intentar hacer ninguna poda requerida alrededor del tendido eléctrico
- Los árboles deben mantenerse de conformidad con las directrices sobre el Árbol Correcto en el Lugar Correcto (Right Tree, Right Place) de Florida Power and Light. Encuéntrelas en Fpl.com/Reliability, luego presione en Trees and Power Lines (Árboles y Tendido Eléctrico). Luego oprima en Right Tree, Right Place (Árbol Correcto en el Lugar Correcto)
- Se deben podar o quitar los árboles en función de la distancia del tendido eléctrico y la especie, de acuerdo con las directrices



CONOZCA LOS TÉRMINOS

Alerta de huracán: las condiciones de huracán son posibles dentro de las 48 horas. Sus preparativos deberían estar en curso.

Advertencia de huracán: se esperan condiciones de huracán dentro de las 36 horas. Sus preparativos deben hacerse de forma precipitada hasta su finalización.

Marejada ciclónica: un aumento anormal del agua generado por una tormenta. Nueve de cada diez muertes por huracanes se atribuyen a marejadas ciclónicas que a menudo causan inundaciones extremas en las áreas costeras.

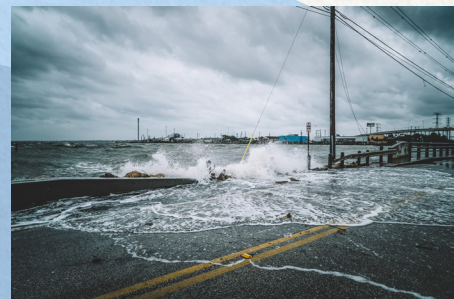
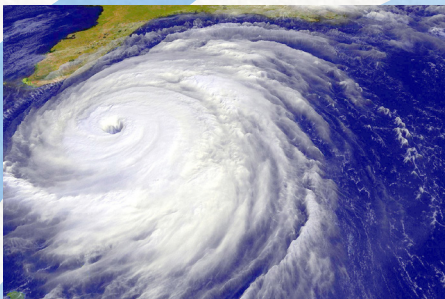
Alerta de marejada ciclónica: la posibilidad de una inundación que pone en peligro la vida debido al aumento del agua que se desplaza al interior desde la costa en algún punto de un área determinada, generalmente dentro de las 48 horas.

Advertencia de marejada ciclónica: la posibilidad de una inundación que pone en peligro la vida debido al aumento del agua que se desplaza al interior desde la costa en algún punto de un área determinada, generalmente dentro de las 36 horas.

CONOZCA LOS PELIGROS

Viento - un huracán es una tormenta tropical con vientos constantes de más de 73 millas por hora. Los huracanes también pueden generar tornados, lo que aumenta su potencial de destrucción.

Lluvia - debido a la naturaleza tropical de los huracanes, estos tienen lluvias que, en ocasiones, pueden ser torrenciales y causar inundaciones e inundaciones repentinas.



CONOZCA CUÁNDO Y HACIA DÓNDE EVACUAR

CUÁNDO

- Evacúe si vive en una zona de evacuación, un área baja o una casa móvil cuando se emita una orden de evacuación
- Evacúe si no se siente seguro en casa o no quiere quedarse solo en casa
- Evacúe si tiene una condición médica que requiere atención personalizada u hospitalización

OPCIONES DE REFUGIO

- **Permanezca con su familia o amigos:** Fuera de la zona de evacuación. Esta es su primera y mejor opción. Infórmeles con antelación si planea quedarse con ellos
- **Refugio para la población general:** Está abierto para todos y proveen atención básica. Veinte pies cuadrados por persona. No se requiere la inscripción
- **Refugio para necesidades especiales:** Para personas con condiciones médicas que no requieren hospitalización. Se ofrece asistencia y control médico básicos. La preinscripción es altamente recomendada y está abierto todo el año
- **Estancia en un hospital o centro médico:** use esta opción si su condición médica es crítica o requiere hospitalización o atención personalizada
- **Refugio apto para mascotas:** los evacuados deben mostrar una prueba del certificado de vacunación antirrábica y, si es residente del condado de Broward, la placa de registro actual de su mascota

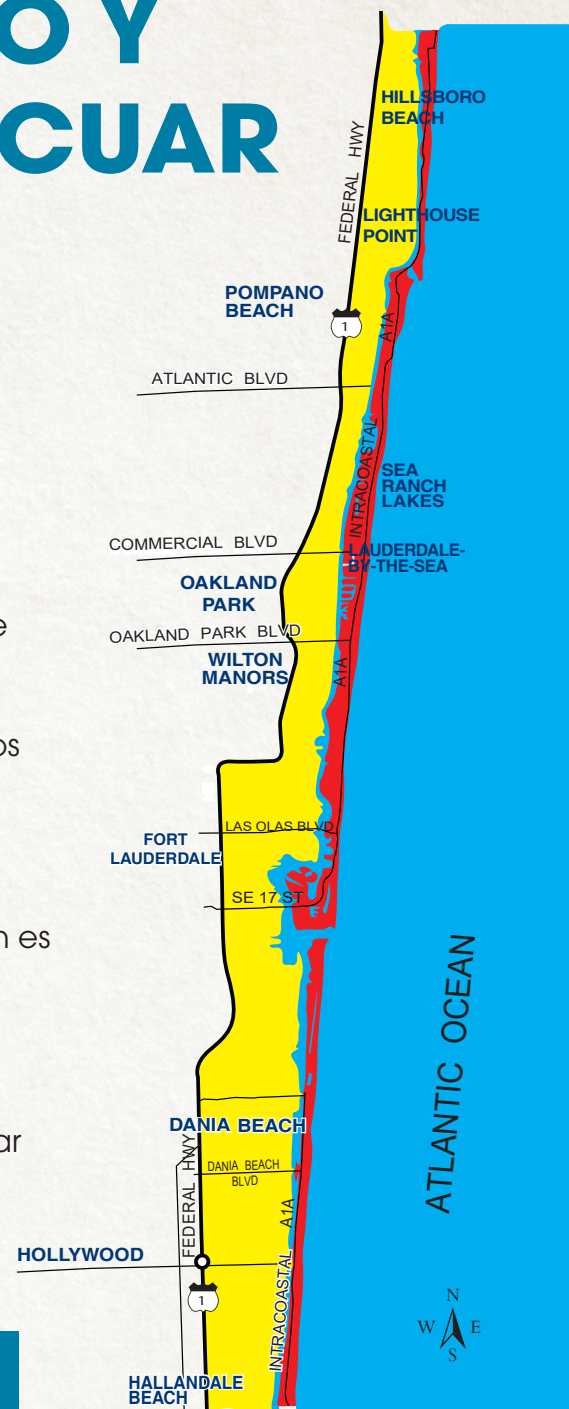
Encuentre más información en Broward.org/Hurricane.

Plan A de evacuación

Todos los residentes al este del canal intracostero, los residentes de casas móviles, los residentes junto a masas de agua de marea y en áreas bajas deben evacuar.

Plan B de evacuación

Todos los residentes al este de la Ruta 1 (Federal Highway), los residentes de casas móviles, los residentes junto a masas de agua de marea y en áreas bajas deben evacuar.



MAPA DE EVACUACIÓN DE EMERGENCIA

REGISTRO DE POBLACIÓN VULNERABLE

Este Registro es una asociación conjunta entre los municipios y el Condado de Broward.

¿Qué es?

El Registro de Población Vulnerable es una herramienta que los municipios pueden usar para ayudar a evaluar las necesidades de los residentes en sus comunidades y asistir en la planificación de una respuesta en un caso de emergencia. Si bien, registrarse en la base de datos no garantiza que se le presten servicios ni que se lo incluya en la lista de prioridades del personal de auxilio, ayudará al personal de emergencias a estar mejor preparado para satisfacer sus necesidades en una recuperación. Solo debe inscribirse una vez.

Inscríbase con anticipación:

- Si usted está en riesgo debido a una discapacidad, debilidad o problema médico, independientemente de la edad, y elige permanecer en casa durante un huracán u otra emergencia
- Con anticipación y antes de las amenazas de una tormenta.
- En línea en [Broward.org/Registry](https://www.broward.org/Registry), llamando al centro de llamadas del condado de Broward al 311 o al 954-831-4000, o comunicándose con la agencia para el manejo de emergencias de su municipio

Toda la información provista se mantendrá en estricta confidencialidad como lo exige la ley estatal.

Si se muda o ya no quiere estar incluido en el Registro, llame a su ciudad o a nuestro centro de llamadas al 311 o al 954-831-4000.

Visite la página de refugios en el sitio web de huracanes y encontrará una lista de nuestros refugios para la población general y aptos para mascotas, que se deben considerar refugios de último recurso.

Consulte nuestro sitio web, [Broward.org/Hurricane](https://www.broward.org/Hurricane), comuníquese con las estaciones de televisión local o llame a nuestra línea directa de emergencias al 311 o al 954-831-4000 para obtener información sobre las aperturas reales de los refugios. No todos los refugios estarán abiertos en una emergencia.

Este Registro es una asociación conjunta entre los municipios y el Condado de Broward.



¿TIENE UNA DISCAPACIDAD O NECESIDADES MÉDICAS ESPECIALES?

¡Empiece a planificar **AHORA!**
¡**NO** espere!

REGISTRO DE NECESIDADES ESPECIALES

Para personas con condiciones médicas que no requieren hospitalización. Los refugios para necesidades especiales ofrecen asistencia y control médico básicos. **La inscripción está abierta todo el año.**

- Inscribese ahora en el Registro de Población Vulnerable (Vulnerable Population Registry) en Broward.org/Registry, o llame al 311. También puede llamar al Registro de Necesidades Especiales (Special Needs Registry) al 954-831-3902
- Haga los arreglos con antelación con sus proveedores de servicios
- Hable sobre las opciones de refugio con su familia y los proveedores de atención médica antes de una tormenta
- Asegúrese de tener al menos un suministro de 30 días de sus medicamentos
- Etiquete todo el equipo de apoyo médico
- Cree una tarjeta de información personal con su información médica, incluidos médicos, pólizas de seguro y medicamentos
- Los animales de servicio deben tener un collar con identificación y una prueba de vacunas. Tenga también una copia de las instrucciones por escrito para su cuidado



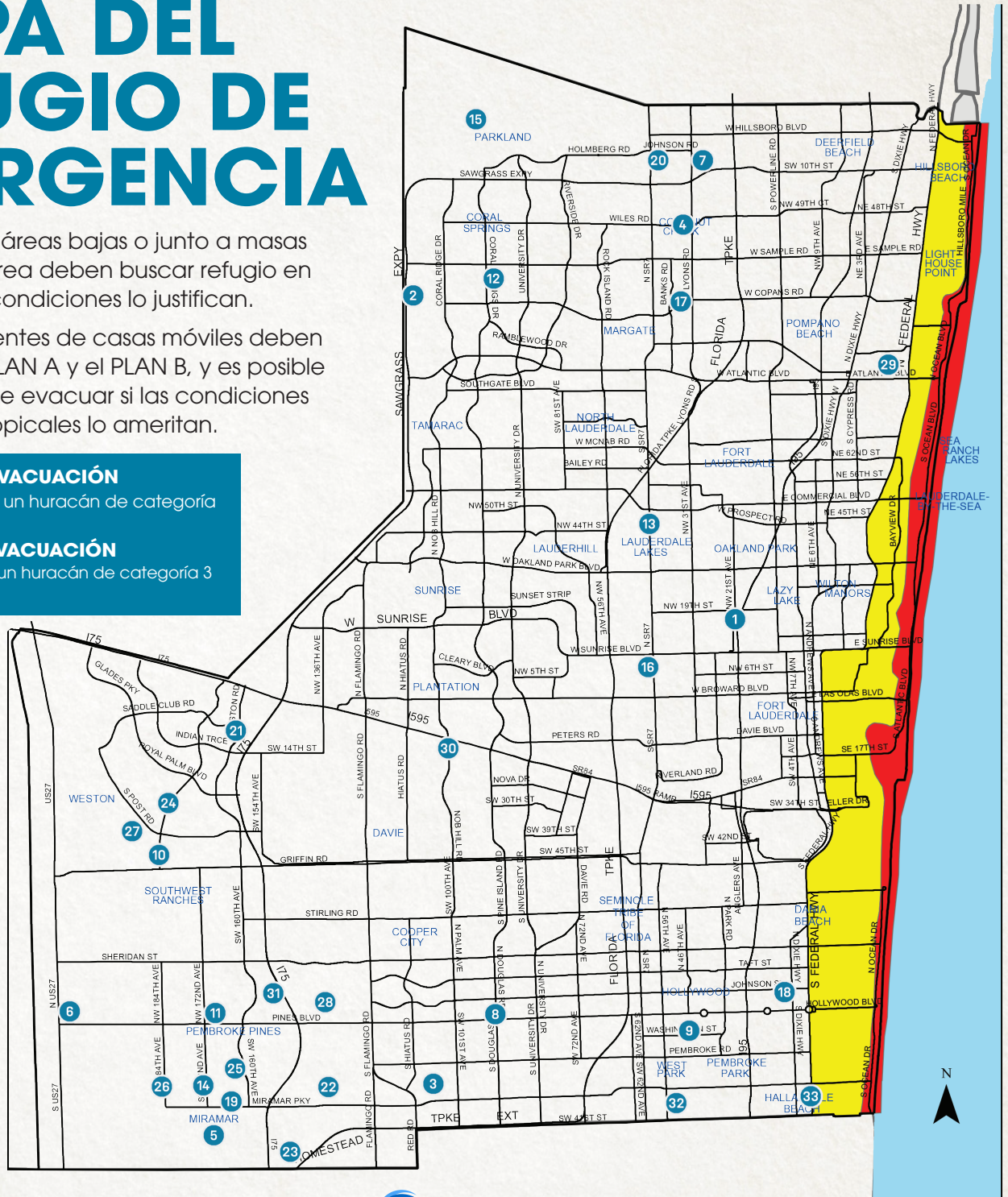
Encuentre información más
detallada en Broward.org/AtRisk.

MAPA DEL REFUGIO DE EMERGENCIA

Las personas en áreas bajas o junto a masas de agua de marea deben buscar refugio en otro lugar si las condiciones lo justifican.

TODOS los residentes de casas móviles deben evacuar en el PLAN A y el PLAN B, y es posible que se les ordene evacuar si las condiciones de tormentas tropicales lo ameritan.

- **PLAN A DE EVACUACIÓN**
Por lo general, un huracán de categoría 1 o 2.
- **PLAN B DE EVACUACIÓN**
Por lo general, un huracán de categoría 3 o superior.



Refugios para la población general y aptos para mascotas

Todos los refugios no abren automáticamente durante un estado de emergencia. **Los refugios estarán abiertos según sea necesario.** Consulte el sitio web del condado de Broward, Broward.org/Hurricane, sintonice las estaciones de televisión locales o llame a nuestra línea directa de emergencias al 311 o al 954-831-4000 para obtener información sobre las aperturas reales de los refugios. Los refugios de emergencia son un servicio de la Comisión del Condado de Broward y la Junta Escolar del Condado de Broward.

- 1) **Arthur Ashe/Rock Island**
1701 NW 23rd Avenue, Fort Lauderdale 33311
- 2) **Coral Glades High School**
2700 Sportsplex Drive, Coral Springs 33065
- 3) **New Renaissance Middle School**
10701 Miramar Blvd, Miramar 33025
- 4) **Monarch High School**
5050 Wiles Road, Coconut Creek 33073
- 5) **Everglades High School - Apto para Mascotas**
17100 SW 48th Court, Miramar 33027
- 6) **West Broward High School**
500 NW 209th Avenue, Pembroke Pines 33029
- 7) **Lyons Creek Middle School - Apto para Mascotas**
4333 Sol Press Blvd, Coconut Creek 33073
- 8) **Pines Middle School**
200 NW Douglas Road, Pembroke Pines 33024
- 9) **Orange Brook Elementary School**
715 S. 46th Avenue, Hollywood 33021
- 10) **Falcon Cove Middle School - Apto para Mascotas**
4251 Bonaventure Blvd, Weston 33332
- 11) **Panther Run Elementary School**
801 NW 172nd Avenue, Pembroke Pines 33029
- 12) **Parkside Elementary School**
10257 NW 29th Street, Coral Springs 33065
- 13) **Park Lakes Elementary School**
3925 N. State Road 7, Lauderdale Lakes 33319
- 14) **Silver Lakes Elementary School**
2300 SW 173rd Avenue, Miramar 33027
- 15) **Park Trails Elementary School**
10700 Trails End, Parkland 33076
- 16) **Plantation Elementary School**
651 NW 42nd Avenue, Plantation 33317
- 17) **Liberty Elementary School**
2450 Banks Road, Margate 33063
- 18) **Beachside Montessori Village Elementary School**
2230 Lincoln Street, Hollywood 33020
- 19) **Dolphin Bay Elementary School**
16450 Miramar Parkway, Miramar 33027
- 20) **Tradewinds Elementary School**
5400 Johnson Road, Coconut Creek 33073
- 21) **Gator Run Elementary School**
1101 Glades Parkway, Weston 33327
- 22) **Coconut Palm Elementary School**
13601 Monarch Lakes Blvd, Miramar 33027
- 23) **Coral Cove Elementary School**
5100 SW 148th Avenue, Miramar 33027
- 24) **Everglades Elementary School**
2900 Bonaventure Blvd, Weston 33331
- 25) **Silver Shores Elementary School**
1701 SW 160 Avenue, Miramar 33027
- 26) **Sunset Lakes Elementary School**
18400 SW 25th Street, Miramar 33029
- 27) **Manatee Bay Elementary School**
19200 Manatee Isles Drive, Weston 33332
- 28) **Lakeside Elementary School**
900 NW 136th Avenue, Pembroke Pines 33026
- 29) **Pompano Beach High School**
600 NE 13th Avenue, Pompano Beach 33060
- 30) **Fox Trail Elementary School**
1250 Nob Hill Road, Davie 33324
- 31) **Silver Palms Elementary School**
1209 NW 155th Avenue, Pembroke Pines 33028
- 32) **Watkins Elementary School**
3520 NW 52nd Avenue, Pembroke Park 33023
- 33) **Hallandale Elementary School (Gulfstream Academy)**
1000 SW 8th Street, Hallandale 33009

QUÉ DEBE LLEVAR

A UN REFUGIO PARA LA POBLACIÓN GENERAL

- Identificación
- Ropa de cama compacta, como almohadas, mantas y colchones de aire
- Juegos, materiales de lectura, teléfono celular y dispositivo móvil con cargador, baterías, etc.
- Refrigerios no perecederos (incluidas las comidas dietéticas especiales)
- Mudas de ropa adicionales
- Toallitas higiénicas u otros productos de higiene
- Linternas
- Medicamentos
- Tarjeta de información médica de emergencia y contactos de emergencia
- Radios a baterías
- Agua
- Suministros para niños, adultos mayores y familiares discapacitados (juegos, leche de fórmula para bebés, pañales, andador, silla de ruedas y dispositivo de audición, etc.), si corresponde.
- Documentos importantes como certificados de nacimiento o matrimonio, tarjetas de seguro social, pasaportes, registros de vacunas, testamentos, títulos de vehículos, pólizas de seguro, acciones, bonos y archivos electrónicos importantes
- Animales de servicio, si cumplen los requisitos de la Ley Federal



Las provisiones en el refugio son muy limitadas y no se proveen catres. Se anima a los evacuados a que lleven consigo todos los artículos que necesitarán durante su estancia en un refugio. A cada persona se le asignan 20 pies cuadrados de espacio.

Encuentre más información en Broward.org/Hurricane.



QUÉ DEBE LLEVAR

A UN REFUGIO PARA NECESIDADES ESPECIALES

Además de la lista de refugios para la población general, lleve los siguientes artículos:

- Artículos de ayuda para la comunicación (papel, lápices, bolígrafos o dispositivo móvil)
- Baterías o cargadores para los artículos de ayuda para la comunicación
- Tarjeta de información médica de emergencia y contactos de emergencia
- Equipo de movilidad (andador, silla de ruedas)
- Dispositivos para la ropa para vestirse
- Suministros de higiene
- Dispositivos de audición y baterías
- Monitores de salud
- Dentaduras postizas o retenedores
- Guantes resistentes para maniobrar una silla de ruedas
- Comidas dietéticas especiales, si se requieren (los refugios proveen comida)
- Ropa de cama compacta (se provee catre médico)
- Silla de descanso/jardín plegable
- Suministros e identificación de animales de servicio



TRANSPORTE A REFUGIOS

Cuando se ordena una evacuación, los autobuses de transporte público del Condado de Broward interrumpen el servicio regular programado y comienzan con el servicio de evacuación de emergencia desde las zonas de evacuación. El servicio coincide con la apertura de los refugios y no comenzará antes de su apertura. Según el Plan A de evacuación, usted puede ir a cualquier parada de autobús regular a lo largo de A1A. Según el Plan B de evacuación, los autobuses recorrerán las rutas a lo largo de A1A y Federal Highway. Consulte el mapa en la página 12.

Personas con discapacidades: Si necesita transporte para su lugar asignado, se lo anima a que haga los arreglos con antelación como parte del proceso de pedido del Refugio para Necesidades Especiales. La Oficina del Examinador Médico o el Departamento de Transporte para personas discapacitadas del condado Broward y los Servicios de Traumatología coordinan el transporte, dependiendo de su nivel de necesidad.

REFUGIOS PARA PERSONAS SIN HOGAR

El Departamento de Transporte del Condado de Broward, proveerá autobuses de evacuación desde tres puntos de recogida asignados a los refugios cuando se anuncie una advertencia de huracán y se emita una orden de evacuación obligatoria. Para obtener más información, comuníquese con el Servicio de Asistencia Telefónica para Personas sin Hogar (Homeless Helpline) al 954-563-HELP (4357).





Una vez que llega la tormenta, hay algunas medidas adicionales que puede tomar para mantener a todos lo más seguros posible.

- Quédese adentro en un lugar seguro o en su "sala segura". Una buena "sala segura" es una sala interior en el primer piso de la casa. Los armarios, los baños y las salas de almacenamiento pequeñas con una sola puerta y sin ventanas son "salas seguras" adecuadas. Los baños interiores tienen la ventaja adicional de contar con un suministro de agua y un inodoro
- La parte más fuerte de una casa suele estar alejada de las ventanas y las puertas exteriores. Tenga en cuenta que el espacio seleccionado como su "sala segura" no debe estar desordenado para que la entrada sea rápida y fácil, de modo que los ocupantes no se lesionen si caen objetos. Un baño suele ser mejor opción que un armario o un espacio de almacenamiento
- Ponga toallas en los bordes de las ventanas y en la parte inferior de las puertas que dan al exterior para evitar la entrada de agua. Tenga cubos, trapeadores y esponjas a mano por si hay inundación
- Ponga los objetos de valor sobre las mesas o lugares altos por si se produce una inundación
- No salga cuando pase el ojo del huracán, a menos que las reparaciones sean absolutamente imprescindibles. La tormenta no ha terminado. Lo peor puede ocurrir una vez que el ojo pase y los vientos soplen en dirección contraria
- Los tornados pueden aparecer en cualquier momento durante un huracán. Sintone las emisoras locales y, si se emite una advertencia de tornado, protéjase en un pasillo interior o en el nivel inferior si está en un edificio alto. Aléjese de las puertas y ventanas de vidrio. También puede protegerse debajo de los muebles pesados en el centro de una casa
- Deje el disyuntor principal encendido a menos que se corte la electricidad. Si se corta la electricidad, apague los aires acondicionados, los refrigeradores, los congeladores, los televisores y las computadoras para evitar la posibilidad de que se dañen debido a las subidas de tensión. Si la energía eléctrica vuelve y es estable, estos pueden volver a encenderse
- Utilice linternas para alumbrar cuando se corte la energía eléctrica. No utilice velas ni ningún otro tipo de llama abierta, ya que el Departamento de Bomberos podría no responder a un incendio durante un huracán
- Utilice el teléfono solo para emergencias. Las líneas telefónicas atascadas pueden obstruir las llamadas de emergencia a la policía, los bomberos, los servicios médicos de emergencia y las unidades de desastres de la Cruz Roja
- Abra las puertas del refrigerador y del congelador lo menos posible y configúrelos a la temperatura más fría
- Aléjese de la caja de fusibles, el interruptor principal y los tomacorrientes si hay inundación. Por lo general, la corriente eléctrica no funcionará con la inundación

Para obtener más información sobre las salas seguras, visite el sitio web de Florida Alliance for Safe Homes en Flash.org.

CÓMO CONSOLAR A LOS NIÑOS DURANTE UN HURACÁN

A continuación, encontrará algunas sugerencias de la Asociación Nacional de Salud Mental (National Mental Health Association):

- Asegúreles que están a salvo
- Sea honesto y abierto sobre el desastre, pero mantenga la información adecuada para la edad
- Anímelos a expresar sus sentimientos hablando, dibujando o jugando
- Intente mantener sus rutinas diarias en la medida de lo posible
- Limite su exposición a los informes de los medios de comunicación

Visite Broward.org/Hurricane y en Resources (Recursos), seleccione Hurricane and Kids (Huracanes y Niños) para ver una muestra de los sitios de huracanes aptos para niños con juegos y actividades.



MANTÉNGASE SEGURO DESPUÉS DE LA TORMENTA

Algunos de los mayores peligros de los huracanes ocurren después de que una tormenta haya pasado. Tenga en cuenta estos consejos importantes.

- Trate el tendido eléctrico caído como si estuviera activo. Si ve un tendido eléctrico que está haciendo chispas o un arco, llame al 911
- Camine con precaución y evite pisar agua estancada que puede ocultar tendido eléctrico caído u objetos peligrosos. No se aventure en la oscuridad porque es posible que no vea un tendido eléctrico que aún podría estar con electricidad
- Las calles llenas de escombros son peligrosas. Las serpientes y los insectos venenosos pueden ser un peligro
- No conduzca a menos que sea una emergencia. Si no hay energía eléctrica, los semáforos no funcionarán, las señales de pare y las señales viales pueden haberse volado. Las calles estarán llenas de escombros. Las inundaciones pueden haber debilitado las calles y estructuras de puentes
- Tome precauciones para prevenir incendios. La baja presión del agua y la interrupción de otros servicios dificultarán la respuesta del Departamento de Bomberos después de un huracán
- Proteja los bienes inmuebles contra daños mayores. Se pueden utilizar láminas de plástico, madera terciada, madera y otros materiales para sellar o proteger los bienes inmuebles que han quedado expuestos por la tormenta. Haga reparaciones temporales que no pongan en peligro su seguridad
- Informe a los representantes de seguros de cualquier pérdida
- Tome fotografías o filme las áreas dañadas para justificar su reclamo
- Prepare un inventario detallado de los bienes inmuebles dañados o destruidos para el ajustador. Incluya una descripción del artículo, fecha de compra, costo en el momento de la compra y costo estimado de reemplazo
- Tenga paciencia. Los representantes de seguros resolverán primero los casos de dificultad. En caso de una gran catástrofe, la industria de seguros tendrá oficinas de emergencia y ajustadores adicionales disponibles para agilizar los reclamos y acelerar los esfuerzos de recuperación

TENGA CUIDADO CON LOS PELIGROS DE INUNDACIÓN

- Si hay una inundación en su casa o negocio, asegúrese de que el edificio no esté en peligro de derrumbe y preste atención a los escombros sueltos y a los que caen
- Si las crecidas alcanzaron sus pertenencias, se considera que están contaminadas. Esto incluye comida, productos enlatados, cosméticos y medicamentos
- Llame a un electricista autorizado si tiene daños importantes por el agua en su casa que podría hacer que no sea seguro para usted recibir electricidad
- Si su casa tiene servicio de gas natural, esté atento a las emanaciones de gas y llame a su empresa local de servicios públicos desde fuera de la casa si detecta alguna
- No beba agua del grifo a menos que se haya declarado segura



Consejos de seguridad sobre la motosierra

El Servicio de extensión de la Universidad de Florida (University of Florida) recomienda lo siguiente:

- Mantenga ambas manos sobre los mangos de la motosierra
- Nunca corte ramas arriba de la cabeza
- Corte con el borde inferior de la hoja de la sierra siempre que sea posible. No fuerce la sierra
- Use ropa de protección: casco, gafas, calzado resistente, guantes y ropa ajustada



Consejos de seguridad vial

Cuando las señales de tránsito no funcionen, las intersecciones deben tratarse como paradas de cuatro direcciones. Espere su turno para evitar el caos. No informe de las señales de tránsito caídas, ya que los equipos de evaluación de daños de la División de Ingeniería de Tráfico del Condado de Broward (Broward County Traffic Engineering) estarán al tanto y enviarán equipos de reparación lo antes posible.



Consejos de seguridad sobre los generadores

Los generadores son útiles temporalmente, pero pueden ser demasiado peligrosos. Los peligros incluyen envenenamiento por monóxido de carbono de los gases tóxicos del motor, descargas eléctricas, electrocución e incendio.

- Use una licencia para instalar un generador permanente. Obtenga los permisos necesarios
- Utilice el generador de acuerdo con las instrucciones del fabricante
- Ponga los generadores portátiles en el exterior, en un área bien ventilada, NUNCA dentro de una casa, incluidos los garajes o los espacios reducidos. No los conecte directamente a su casa, ya que la energía eléctrica generada puede fluir hacia el tendido eléctrico y causar daños
- El monóxido de carbono no se puede ver ni oler. Si comienza a sentirse mal, mareado o débil mientras usa un generador, salga al aire libre inmediatamente
- Instale en su casa alarmas de monóxido de carbono a baterías o eléctricas con batería de reserva
- No recargue un generador mientras está funcionando
- No almacene combustible dentro de las instalaciones

SI SE CORTA LA ENERGÍA ELÉCTRICA...

MANTENGA LA CALMA

Dado que los huracanes se producen durante la época más calurosa del año en el sur de Florida, el agotamiento por calor y otras enfermedades relacionadas con el calor constituyen una consideración cuando se corta la energía eléctrica y las casas se quedan sin aire acondicionado. Los problemas pueden surgir después de varios días de exposición a altas temperaturas y un reemplazo inadecuado o desequilibrado de líquidos. Estos son algunos consejos de los Centros para el Control y la Prevención de Enfermedades (Centers for Disease Control and Prevention):

- Beba bebidas frescas, sin alcohol y sin cafeína. Si su médico limita la cantidad de líquido que bebe o si toma diuréticos, pregúntele cuánto debe beber cuando hace calor. Además, evite los líquidos demasiado fríos porque pueden causar calambres
- Descanse con frecuencia
- Tome un baño, baño de esponja o dúchese con agua fría
- Si es posible, busque un entorno con aire acondicionado, como un centro comercial o una biblioteca pública, si estos tienen energía eléctrica
- Use ropa liviana y de colores claros
- Si es posible, permanezca en el interior durante el calor del día
- Evite actividades intensas
- Las señales de agotamiento por calor pueden incluir mucha sudoración, palidez, calambres musculares, cansancio, debilidad, mareos, dolor de cabeza,

náuseas o vómitos, desmayos, piel fría y húmeda, pulso rápido y débil, y respiración rápida y superficial. Si tiene estos síntomas, considere buscar atención médica

USE EL AGUA CORRIENTE CON MODERACIÓN

Durante los cortes de energía eléctrica, es posible que las estaciones de bombeo que normalmente bombean aguas servidas/aguas residuales no funcionen si no están alimentadas por un generador. Le rogamos que restrinja el uso del agua corriente, ya que el sistema puede desbordar la calle, las duchas, los inodoros y los desagües de los fregaderos dentro de su casa.

NO TOMA EL AGUA

Inmediatamente después de un huracán, no use agua del grifo hasta que sepa que es seguro. Esto incluye no dársela a sus mascotas ni usarla para lavar, limpiar, cocinar, cepillarse los dientes, hacer hielo o preparar leche de fórmula. Si se emite una orden de hervir agua para su área, siga estas directrices del Departamento de Salud de Florida (Florida Department of Health) en el Condado de Broward:

- Hierva el agua a punto de ebullición durante un minuto para matar organismos infecciosos
- Si no tiene energía eléctrica, puede mezclar ocho gotas (1/8 de cucharadita) de cloro para uso doméstico sin perfume por galón de agua y

deje reposar durante 30 minutos. Si el agua está turbia, agregue 16 gotas (1/4 de cucharadita) y deje reposar durante 30 minutos. Si bien el agua no será tóxica, puede tener olor y sabor a cloro

- Si se emite una orden de hervir el agua, recuerde que los límites del sistema de agua no siempre se corresponden con los límites de la ciudad

Los residentes que no estén seguros de cuál es su proveedor de servicios de agua deben consultar su factura de agua o llamar a cada uno de sus municipios.

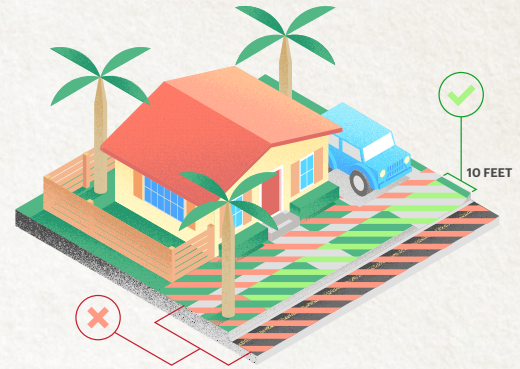
RESPETE LOS TOQUES DE QUEDA

Escuche las estaciones locales de radio y televisión para saber los anuncios de toque de queda. Los toques de queda no son inusuales para las comunidades que sufren el impacto directo de una tormenta. Las carreteras y autopistas pueden estar bloqueadas y pueden existir peligros ocultos después del anochecer, como árboles y tendido eléctrico caídos, especialmente en las áreas inundadas. Las fuerzas policiales y los servicios de emergencia pueden verse afectados. Se espera que todos los residentes y negocios sigan las leyes de toque de queda. Las excepciones a esto son el personal esencial, como las fuerzas policiales, los bomberos, los hospitales u otro personal de atención médica, manejo de emergencias y otras personas que participen en los esfuerzos de recuperación.

RECOLECCIÓN DE PARTES

Tras el paso del huracán, la recolección de escombros varía según el municipio. Si bien es posible que la basura y los escombros no se recojan de inmediato, si se agrupan correctamente, finalmente se quitarán. Para ayudar a acelerar el proceso de limpieza, separe los escombros de forma adecuada de la siguiente manera:

- **Escombros de jardín cortados** y apilados (incluidos tallos, ramas y otros materiales vegetales); ponga el material pequeño y suelto en bolsas y luego en colectores de drenaje
- **Escombros y contenido del edificio** (incluidos el material de la cerca, las tejas, las pantallas, las ventanas, la alfombra, estructuras rotas, la rejilla rota de la galería/piscina)
- **Basura y desechos comunes.** Ponga las pilas de escombros separadas en colectores de drenaje, lejos del tendido eléctrico, buzones, árboles, bocas de incendios, válvulas, medidores de agua, gasoductos y desagües pluviales



ASEGÚRESE DE QUE SU CONTRATISTA ESTÉ AUTORIZADO

Para verificar el estado de un contratista o presentar una queja, visite Broward.org/Building y seleccione Search Contractors (Buscar contratistas) o llame al 954-765-4400, opción 2. También puede llamar al Departamento de Reglamentación Comercial y Profesional (Department of Business and Professional Regulation) del Estado de Florida al 850-487-1395. Además, considere lo siguiente:

- Pregunte cuánto tiempo lleva el contratista en la actividad comercial y llame a las personas que lo contrataron en el pasado para verificar las referencias
- Consulte con su Departamento de construcción local y verifique la reputación del contratista con los proveedores locales
- Reciba todas las propuestas, los contratos o acuerdos por escrito y lea toda la letra pequeña
- Consiga una copia actualizada de los seguros del contratista, incluidos la compensación del trabajador, los daños a los bienes inmuebles y seguros de responsabilidad
- Evite pagar en efectivo y haga todos los pagos de acuerdo con un programa de pago provisto. Evite cualquier contratista que requiera grandes pagos por adelantado

PARA AYUDARLO A ENFRENTAR LA SITUACIÓN

- **Hable del tema.** Darse cuenta de que otras personas comparten sus experiencias y sentimientos puede aliviar el estrés
- **Tome una cosa a la vez.** Elija una tarea y complétela, luego seleccione otra
- **Vuelva a su rutina.** Reanude su rutina familiar lo más rápido posible después de una tormenta. Esto es importante, especialmente para los niños. Esto provee una sensación de normalidad y seguridad, y a menudo revitaliza a la familia
- **Si puede, ayude a otras personas.** Done sangre o prepare "paquetes de apoyo" para las personas que han tenido una pérdida. Participe como voluntario en el esfuerzo de reconstrucción. Ayudar a los demás puede darle un sentido de propósito en una situación que siente que está fuera de su control
- **Evite las drogas y beber demasiado.** Puede parecer que las drogas y el alcohol lo ayudan a sentirse mejor, pero a la larga, generalmente crean problemas adicionales que agravan el estrés que ya tiene
- **Pida ayuda si la necesita.** Si su nivel de estrés no comienza a disminuir, hable con un familiar de confianza, un amigo, un médico, un profesional de la salud mental o un asesor espiritual. No trate de hacerlo solo

PROGRAMA DE EVALUACIÓN DE DAÑOS EN LA CASA

El Programa de evaluación de daños en la casa del condado de Broward permite a los residentes ayudar a identificar rápidamente las áreas devastadas

Antes de un evento:

- Tome fotografías de su casa e incluya esta información en su kit de preparación para emergencias
- Descargue la aplicación de evaluación de daños en la casa a través de la tienda de aplicaciones o escaneando el código QR abajo con su teléfono inteligente:



Después de un evento:

- Cuando sea seguro salir, revise los daños en su casa y compárelos con los cinco niveles de Evaluación de Daños en la Casa (se muestran a la derecha)
- Seleccione la foto del nivel que mejor represente la condición de su casa. No importa si vive en una casa unifamiliar, condominio, casa adosada, apartamento, dúplex o casa móvil

Para informar de daños por teléfono, llame al 311.

Recuerde que debe tener acceso a las fotos para hacer un informe, ya que las personas que reciben la llamada de la línea directa de huracanes solo podrán aceptar números del "uno al cuatro" como niveles de daño y del "cinco al seis" para niveles de inundación.

Los informes de los residentes darán una indicación temprana crítica de dónde se produjeron daños importantes. Estos informes no constituyen un pedido de asistencia individual y no reemplazan las evaluaciones normales de cuadrícula por cuadrícula que hacen los equipos de evaluación del Condado.

RECURSOS PARA LA RECUPERACIÓN ANTE DESASTRES

Esté atento a los medios de comunicación locales para saber los anuncios sobre los servicios de recuperación y asistencia ante desastre que pueden estar disponibles para usted. Estos pueden incluir distribuciones de agua y comida, servicios médicos móviles, Operación Techo Azul (Operation Blue Roof) y Centros de Recuperación ante Desastres de FEMA.

La información se anuncia una vez que los esfuerzos de recuperación están en marcha.

FOTOS DE LA EVALUACIÓN DE DAÑOS EN LA CASA

Nivel 1: sin daños o daños menores; habitable



Nivel 2: daños importantes; habitable



Nivel 3: daños importantes; no habitable



Nivel 4: destruida



Nivel 5 o 6: nivel de inundación, si corresponde



Nivel 5 de inundación



CONSEJOS RÁPIDOS

Consejos de seguridad sobre el gas

Evacúe inmediatamente

- Si huele a gas natural con olor a huevos podridos o ve un gasoducto roto. Abra las ventanas o una puerta para ventilar el área. No prenda fósforos, ni encienda ningún interruptor de luz ni use el teléfono
- Llame a la compañía de gas inmediatamente desde un teléfono fuera de la casa o del negocio. Los equipos de TECO Peoples Gas están disponibles para responder ante emergencias de gas natural. Para el servicio las 24 horas del día, llame al 1-877-832-6747. Si no puede comunicarse con su compañía de gas, llame al 911
- Si evacúa, no cierre el suministro de gas en el medidor principal. Solo el personal de servicios públicos o de emergencia debe abrir esta válvula. Si elige hacerlo, puede apagar el gas para los electrodomésticos individuales
- Si tiene dificultad para volver a encender las luces piloto o si los electrodomésticos a gas estuvieron expuestos a crecidas, no intente hacer funcionar el electrodoméstico. Comuníquese con un plomero, un contratista de servicios calificado o su compañía de gas

Consejos para el uso del teléfono/teléfono celular

- Tenga paciencia. Considere que puede haber demoras en la recepción de llamadas debido a la alta demanda
- Use su teléfono solo para las llamadas necesarias y deje abiertas las líneas para las llamadas de emergencia
- Es posible que su línea telefónica no funcione si su equipo telefónico requiere energía eléctrica. Enchufe un teléfono fijo (no inalámbrico) directamente al conector telefónico para verificar si tiene servicio
- Use su teléfono celular para enviar mensajes de texto que a menudo se transmiten cuando las llamadas de voz no lo hacen
- Use el cargador para auto de su teléfono celular para cargarlo

Consejo para salvar los árboles caídos

Si tiene un árbol caído en su jardín y no está bloqueando una carretera ni derribó un tendido eléctrico, es su responsabilidad quitar el árbol. Los árboles caídos en propiedad privada son responsabilidad del propietario. Sin embargo, recuerde que los árboles que se han derribado no están necesariamente perdidos. Para proteger el árbol hasta saber si se puede salvar, cubra inmediatamente el cepellón con tierra, abono o arpillera y mantenga el cepellón húmedo. Para determinar si se puede salvar un árbol y conocer los procedimientos correctos para hacerlo, consulte "Management Tips for Storm-Damaged Trees" ("Consejos para el manejo de árboles dañados por tormentas") en Broward.org/Hurricane. Seleccione A to Z Guide (Guía de la A a la Z) y vaya a Trees (Árboles).

Consejo para las picaduras de mosquitos

Tome estas precauciones para protegerse contra las picaduras de mosquitos: quédese adentro al amanecer y al anochecer; use ropa que cubra la mayor parte de la piel; use repelente que tenga DEET, excepto en niños menores de dos meses; deshágase del agua estancada, donde los mosquitos ponen huevos.

Consejo para necesidades médicas

Prepárese con antelación para sus necesidades médicas, como diálisis, insulina, oxígeno y cualquier medicamento con receta. La ley de resurtidos de emergencia ahora le permite recibir un suministro de medicamentos para 30 días cuando se declara una emergencia.

Consejo para personas con necesidades especiales

Si es un adulto mayor, frágil, discapacitado o tiene necesidades especiales y está preocupado por su plan de refugio o si quiere obtener la información más reciente sobre las modificaciones de refugio para personas con discapacidades o necesidades especiales, comuníquese con la Agencia Para el Manejo de Emergencias de Broward al 954-831-3902 (TTY 954-831-3940).

Plantación

¡Viva como un nativo! Para recibir una base de datos completa de árboles y plantas autóctonas y directrices para ayudarlo a seleccionar árboles que se adaptan bien en el entorno del Sur de Florida, visite Broward.org/NatureScape.

Consejo para los procedimientos de limpieza

Muchas casas antiguas en el sur de Florida se construyeron con materiales que tenían asbesto. Cuando se quitan los escombros después de una tormenta, los propietarios deben tener cuidado cuando manipulan los materiales de construcción. Para obtener más información sobre los peligros del asbesto y los procedimientos de eliminación adecuados, visite Broward.org/Environment y seleccione Asbestos Compliance (Cumplimiento de las normas para el asbesto) o llame al 954-519-0340 (TTY 954-831-3940).

¡Llame antes de cavar!

Una llamada telefónica puede prevenir daños a las líneas subterráneas de agua, gas, comunicaciones y cables eléctricos; salvar vidas y prevenir la contaminación de las aguas subterráneas. Llame al 1-800-432-4770 dos días hábiles antes de cavar, para que se puedan encontrar y marcar las líneas de servicios públicos enterradas para su seguridad.

Consejo sobre cortes de energía eléctrica

La transmisión analógica para las estaciones de televisión locales comenzó en 2009. Es posible que los televisores a baterías comprados antes de 2009 ya no funcionen. Hay televisores a baterías disponibles que reciben una señal digital. Para obtener más información, llame a la Comisión Federal de Comercio (Federal Trade Commission) al 1-888-225-5322.

Mantenga el termómetro en el refrigerador

La temperatura debe ser de 41 °F o menos. La comida descongelada generalmente se puede comer si todavía está "fría en el refrigerador". Sin embargo, debe desechar cualquier comida que haya estado a temperatura ambiente durante dos horas o más y cualquier comida que tenga un olor, color o textura inusuales. Recuerde: si tiene dudas, debe desecharla.

Consejo de viaje

Antes de ir al aeropuerto o al puerto, tenga en cuenta que las operaciones pueden verse interrumpidas debido a la tormenta. Asegúrese de comunicarse con su línea de cruceros o aerolínea para obtener información sobre la programación. Puede encontrar una lista de números de teléfono en Broward.org/Hurricane, seleccione About Hurricanes (Acerca de huracanes), luego A-Z Guide (Guía de la A a la Z) y luego Airport or Port (Aeropuerto o Puerto). O llame al 311 o al 954-831-4000.

NÚMEROS IMPORTANTES

Emergencia	911
Servicio de Asistencia Telefónica de Ayuda para Crisis, Salud y Servicios Humanos las 24 Horas del Día	211
Línea Directa de Huracanes del Condado de Broward	311 or 954-831-4000
Agencia para el Manejo de Emergencias de Broward para la Inscripción en Refugios para Necesidades Especiales	954-831-3902 / TTY 954-831-3940
Línea Directa del Distrito Escolar del Condado de Broward	754-321-0321
Línea Directa de FEMA	1-800-621-3362 / TTY 1-800-462-7585
Agencia para el Manejo de Emergencias del Condado de Broward	954-831-3900
División para la Adopción y el Cuidado Animal del Condado de Broward	954-359-1313
Seguros - Servicios de Asistencia Telefónica para Huracanes del Departamento de Servicios Financieros del Estado de Florida	1-800-22-STORM (78676) / TTY 1-850-413-3089
Línea Directa de Alza de Precios	1-866-966-7226
División para la Protección Ambiental y al Consumidor del Condado de Broward	954-357-5350
Servicios de Reciclaje y Residuos Sólidos del Condado de Broward	954-765-4999
Servicios de Paratránsito del Condado de Broward	1-866-682-2258
Tránsito del Condado de Broward	954-357-8400 / TTY 954-357-8302
Información para Personas sin Hogar	954-563-HELP / 954-563-4357

OFREZCA SU AYUDA

- **Cruz Roja Americana.** El capítulo del sur de Florida de la Cruz Roja Americana necesita personas con diversos antecedentes, talentos y niveles de competencia. Hay una variedad de oportunidades disponibles. **Visite [RedCross.org](https://www.redcross.org).**
- **Centro para la Vida Independiente (Center for Independent Living).** El centro ofrece Asistencia a Personas con Discapacidades en el Condado de Broward antes y después de la tormenta. Llame al 954-722-6400 (voz/TTY). **Visite [Cilbroward.org](https://www.cilbroward.org).**
- **Equipo Comunitario de Respuesta en Emergencias (CERT).** CERT ofrece capacitación en competencias básicas en preparación para desastres a través de los bomberos, la policía y otras agencias para el manejo de emergencias que le permitirán ayudar. Llame a la Agencia para el manejo de emergencias de Broward al 954-831-3900.
- **Vecinos al Rescate.** Este programa de HandsOn Broward le enseñará todo lo que necesita saber para ser voluntario de manera segura y luego lo enviará a una misión que vale la pena para ayudar a sus vecinos necesitados. Llame al 954-233-1300 o visite **[Handsonbroward.org](https://www.handsonbroward.org)**
- **United Way.** United Way del Condado de Broward es una organización sin fines de lucro de la comunidad, impulsada por voluntarios, que reúne recursos de toda la comunidad para cubrir las necesidades más apremiantes. Para obtener información, visite **[Unitedwaybroward.org](https://www.unitedwaybroward.org)** o llame al 954-462-4850.

¡Siga Conectado con Nosotros Antes, Durante y Después de una Tormenta!

 @ReadyBroward  Facebook.com/BrowardCountyGovernment

Línea directa de emergencia: 311 or 954-831-4000 | Para suscribirse: Visit [Broward.org/Hurricane](https://www.broward.org/hurricane)

Un servicio de la Junta de Comisionados del Condado de Broward. Un empleador y proveedor de servicios con igualdad de oportunidades. Se distribuyeron 1,000 copias de este documento público a un costo bruto de \$2,500.00 y \$2.500 por copia para dar información sobre la preparación para emergencias al público general.